

ARGOVIA
VITTORIA-FISCHER CUP



Guida Tecnica

Gara Internazionale XCO – C2
14. Maggio 2023

Capriasca Challenge SUI

Leggenda

1. **Premessa.....**
2. **Organizzazione.....**
3. **Gara.....**
4. **Distribuzione numeri.....**
5. **Luogo.....**
6. **Percorsi.....**
7. **Sicurezza.....**
8. **Comunicazione.....**

1. Premessa

La Guida Tecnica contiene le normative UCI e quelle nazionali Svizzere per le gare di Mountainbike e spiega le particolarità dell'evento di gara cross-contry in Capriasca per l'anno 2023, come le cerimonie di premiazione e gli orari per prova percorso, le specifiche del percorso, i premi in denaro, ecc.

L'Unione Ciclistica Internazionale (UCI) è competente per gli eventi di Mountainbike, così come SWISS CYCLING è l'istituzione nazionale di alto livello per gli sport svizzeri in bicicletta.

2. Organizzazione

2.1 Cup-Organizer

IG ARGOVIA CUP

c/o Fischer Roland, Unterdorfstrasse 40
5703 Seon

2.2 Organizzatore Capriasca Challenge

Velo Club Capriasca

2.3 Comitato organizzatore / organigramma del comitato organizzatore

- Presidente: Marco Bernasconi, Mezzovico
- Direttore Gara / Sicurezza: Gian-Paolo Lepori, Tesserete
- Finanze: Michele Argenta, Lumino
- Comunicazione: Alain Testorelli, Lugano
- Volontari: Stefano Bubola, Lopagno
- Sponsorizzazione: Michele Argenta / Marco Bernasconi
- Kids Cup: Luca Groppi, Lugaggia
- Logistica: Alessandro Chiussi, Bedano
- Mensa / Catering: Federica Zanetti, Camignolo
- IT / sito Web: Graziano Oechslin, Vezia

2.4 Contatti per Informazioni

Velo Club Capriasca
CP 321
6950 Tesserete

www.capriascachallenge.ch

info@capriascachallenge.ch

Marco Bernasconi: +41 79 377 99 63 (Presidente)

Gian-Paolo Lepori: +41 79 355 30 62 (Direttore Gara)

2.5 Cronometraggio-Thomas Andres

Il cronometraggio è gestito da un sistema di chip dal 2014. Il trasmettitore è collegato al numero gara, che è fissato al manubrio/forcella. Un tappetino con un anello viene utilizzato come ricevitore, che il corridore attraversa al termine della gara. Tutti i corridori che tagliano il traguardo sono registrati, ed è possibile identificare ogni tempo sul giro. Al termine della di ogni gara viene stampata la classifica per ogni categoria. I corridori Elite hanno numeri sulla schiena e sul manubrio, mentre i ciclisti senza licenza hanno solo numeri sul manubrio.

Le iscrizioni vengono effettuate tramite il portale della Coppa Argovia, dove è pubblicato un collegamento al sito Web della Capriasca Challenge.

Apparecchiature audio / Altoparlante

Un sistema audio con 2 microfoni e altoparlante (musica a disposizione), verrà installato alla partenza/arrivo e nel centro di manifestazione.

Commentatore Capriasca Challenge Speaker (IT / ENG): Rigamonti Alberto

2.6 Sistema radio

Controllo Gara, Giudice UCI, Pattugliatori, Ambulanza, Medici e Samaritani sono dotati di radio.

Logistica, parcheggio e controllo del traffico, saranno inoltre dotati di radio con una frequenza dedicata.

3. Gara

3.1 Regolamento

L'organizzatore si impegna a seguire le norme obbligatorie UCI / SWISS CYCLING.

3.2 Assicurazione

L'organizzatore accetta di stipulare una polizza assicurativa di responsabilità civile per almeno 5'000'000.- CHF.

3.3 Tipo di evento

Gara Internazionale C2 MTB Cross-country all'interno della Argovia Vittoria-Fischer Cup.

3.4 Categorie / Partecipanti / Iscrizione gara

Domenica, 14 Maggio 2023 Gara UCI

- 09.00 Hard U17 (2006/2007)
- 10.15 Mega U15 (2008/2009)
- 11.15 Rock U13 (2010/2011)
- 12.00 Elite Women (2003+)
- 12.00 Women (2004/2005)
- 14.00 Elite Men (2003+), Amateur & Master
- 14:00 Junior Men (2004/2005)
- 16.00 Fun Men 1 & 2
- 16.00 Fun Women
- 16.00 Plausch

Domenica, 14 Maggio 2023 Gara Tecnica Argovia Cup (percorso dedicato)

- 11.45 Cross U11 (percorso di abilità; 2012/2013)
- 12.15 Soft (percorso di abilità; 2014/2015)

3.5 Cerimoni di Premiazione e Classifica

Le classifiche e la cerimonia di premiazione avranno luogo subito dopo la gara di ogni categoria. Alla fine della premiazione i corridori e i loro accompagnatori dovranno lasciare il villaggio gara

3.6 Prova percorso

La prova percorso è vietato durante la gara. I trasgressori potrebbero essere penalizzati perdendo posizioni nella griglia di partenza.

I corridori possono allenarsi sul percorso di gara **sabato 13 maggio, tra le 13:00 e le 18:00**, nonché **domenica 14 maggio dalle 6:30 alle 8:15**.

3.7 Partenza e arrivo per tutte le categorie

I corridori si preparano **20 minuti** prima della partenza nella zona di pre-start e vengono chiamati e schierati singolarmente.

all'arrivo i corridori vengono immediatamente allontanati dalla zona al traguardo, dove i loro numeri di partenza e i chip vengono rimossi e raccolti dagli ufficiali di gara.

3.8 Opzioni per iscrizione

La iscrizione può essere fatta **online** fino a 2 giorni prima della gara **è possibile iscriversi sul posto**.

- Homepage Argovia Cup su: www.argoviacup.ch/anmeldung
- Pagina iniziale Capriasca Challenge su: www.capriascachallenge.ch con link alla Argovia Cup

Le quote di iscrizione sono pagate online.

3.9 Tasse di iscrizione

Per l'iscrizione al giorno della gara (consentita fino a 1 ora prima della partenza), verrà addebitata una tassa di registrazione tardiva. L'emissione del numero di partenza inizierà alle 7:30 del giorno della gara.

Hard U17, Mega U15, Rock U13; Fr. 20.-, **tassa di iscrizione tardiva Fr. 5.-**

Cross U11 (corso di abilità), morbido (corso di abilità); Fr. 15.-, **tassa di iscrizione tardiva Fr. 5.-**

Plausch; Fr. 25.-, **tassa di iscrizione tardiva Fr. 5.-**

Junior Donne / Uomini; Fr. 30.-, **tassa di iscrizione tardiva Fr. 10.-**

Elite-U23 Donne / Uomini, Amateur, Master; Fr. 40.-, **tassa di iscrizione tardiva Fr. 10.-**

3.10 Durata Gara / Lunghezza Percorso (Capriasca Challenge)

Categorie	Durata Gara	Durata massima	Lunghezza Percorso	Osservazioni
Junior Uomini	60	75	4,5	Percorso definitivo fino a 30 minuti prima
Junior Donne	60	75	4,5	Come sopra
Elite Uomini	90	105	4,5	Come sopra
Elite Donne	90	105	4,5	Come sopra
Amateurs / Masters	75	90	4,5	Come sopra

3.11 Tabella dei premi per i partecipanti senza licenza (Capriasca Challenge)

Assegnazione di premi per tutte le categorie di ragazzi e ragazze: trofeo per i primi tre posti di ogni categoria Soft, Rock, Hard e Mega. Tutti i partecipanti riceveranno un souvenir.

Assegnazione di premi per le categorie U17: trofeo per i primi tre posti e un premio in merce.

3.12 Tabella dei premi per i partecipanti con licenza (UCI Classe 2)

Rank	Elite M/W	Amateurs	Masters	Juniors M/W
1.	250	230	90	80
2.	200	140	75	65
3.	150	90	55	50
4.	125	70		30
5.	100	45		25
6.	90			
7.	80			
8.	70			
9.	60			
10.	50			
Total (CHF)	1'175.50	575.00	220.00	250.00

3.13 Tabella punti UCI-Class 2

Rango	Elite M/W	Juniors M/W
1	30	20
2	20	18
3	15	16
4	12	14
5	10	12
6	8	10
7	6	8
8	4	6
9	2	4
10	1	2

3.14 Tabella punti Argovia Vittoria-Fischer Cup

Rango	Elite M/W	U23 M/W	Amateurs Masters	Juniors M/W	Hard Mega Rock	Fun 1/2 M/W	Plausch
1.	100	100	100	100	100	100	100
2.	80	80	80	80	80	80	80
3.	70	70	70	70	70	70	70
4.	65	65	65	65	65	65	65
5.	61	61	61	61	61	61	61
6.	58	58	58	58	58	58	58
7.	56	56	56	56	56	56	56
8.	55	55	55	55	55	55	55
9.	54	54	54	54	54	54	54
10.	53	53	53	53	53	53	53
11.	Etc...	Etc...	Etc...	Etc...	Etc...	Etc...	Etc...

4. Distribuzione numeri

La distribuzione del numero di partenza inizierà alle 7:30 del giorno della gara e seguirà un piano orario funzionale all'orario di partenza delle relative categorie

- 7.30 - 8.30 Hard U17
- 8.30 - 9.30 Mega U15
- 9.30 - 10.30 Rock U13 + Cross U11 & Soft
- 10.00 - 11.30 Elite Donne, Junior Uomini/Donne
- 11.30 - 12.45 Elite Uomini
- 13.00- 14.45 Fun

5. Luogo

5.1 Zona Partenza / Arrivo

La zona di Partenza / Arrivo del Capriasca Challenge Argovia Vittoria-Fischer Cup si trova presso l'Arena Sportiva, Via alle Pezze 30, 6950 Tesserete, Svizzera. (riferimento F)

5.2 Ritiro Numero / Informazioni

Ritiro numero, info point e pannello informativo si trovano al parcheggio P2 Camper, Via alle Pezze 18, 6950 Tesserete

5.3 Controllo Licenze

Le licenze saranno controllate al ritiro del numero.

5.4 Controllo Antidoping

Il controllo antidoping può essere eseguito in un'area sanitaria e discreta nell'edificio della scuola elementare vicino al centro di manifestazione.

5.5 Luogo "Riunione dei Team Managers"

La caffetteria della scuola elementare è riservata alle riunioni e alla stampa.

5.6 Area podio e cerimonia di premiazione

La posizione del podio è molto visibile per gli organizzatori, i cronometristi, i gestori della gara. A fine premiazione tutti i corridori ed i loro accompagnatori dovranno lasciare l'area gara.

5.7 Ufficio Gara

L'ufficio di gara si trova nella "Sala della musica" al secondo piano della scuola elementare. L'ufficio è predisposto con connessione W-Fi.

5.8 Sala Stampa / Conferenza

Una sezione della mensa della scuola elementare è riservata alla stampa.

5.9 Spogliatoi /Docce

Gli spogliatoi / docce (riferimento B) si trovano nell'Arena Sportiva accanto al campo di calcio.

5.10 Area squadra

I team dovranno riservare uno spazio nel Villaggio gara per le tende.

www.capriascachallenge.ch/team.html

5.11 Camper

Agli atleti e le squadre con i camper su prenotazione verrà riservato uno spazio nel parcheggio designato per camper P1 Camper e P2 Camper al costo di CHF 40.-. Formulario per riservazione sulla pagina web Capriasca Challenge 2021 www.capriascachallenge.ch/camper.html

5.12 Area catering

Spuntini e bevande saranno disponibili nel Villaggio gara riferimento "H".

5.13 Arrivare alla gara

• Da A2 / E35 in direzione sud, prendere l'uscita Rivera e seguire le indicazioni per Lugano / Tavernes. A Tavernes svoltare a sinistra in direzione Origlio. Alla rotonda seguire le indicazioni per Tesserete. Quando entri a Tesserete vedrai l'Arena Sportiva sulla tua destra e verrà indicato il parcheggio.

• Da A2 / E35 in direzione nord prendere l'uscita Lugano Nord e seguire le indicazioni per Vezia. Alla rotonda di Cureglia, seguire le indicazioni per Tesserete. Quando entri a Tesserete vedi l'Arena Sportiva alla tua destra e verrà indicato il parcheggio.

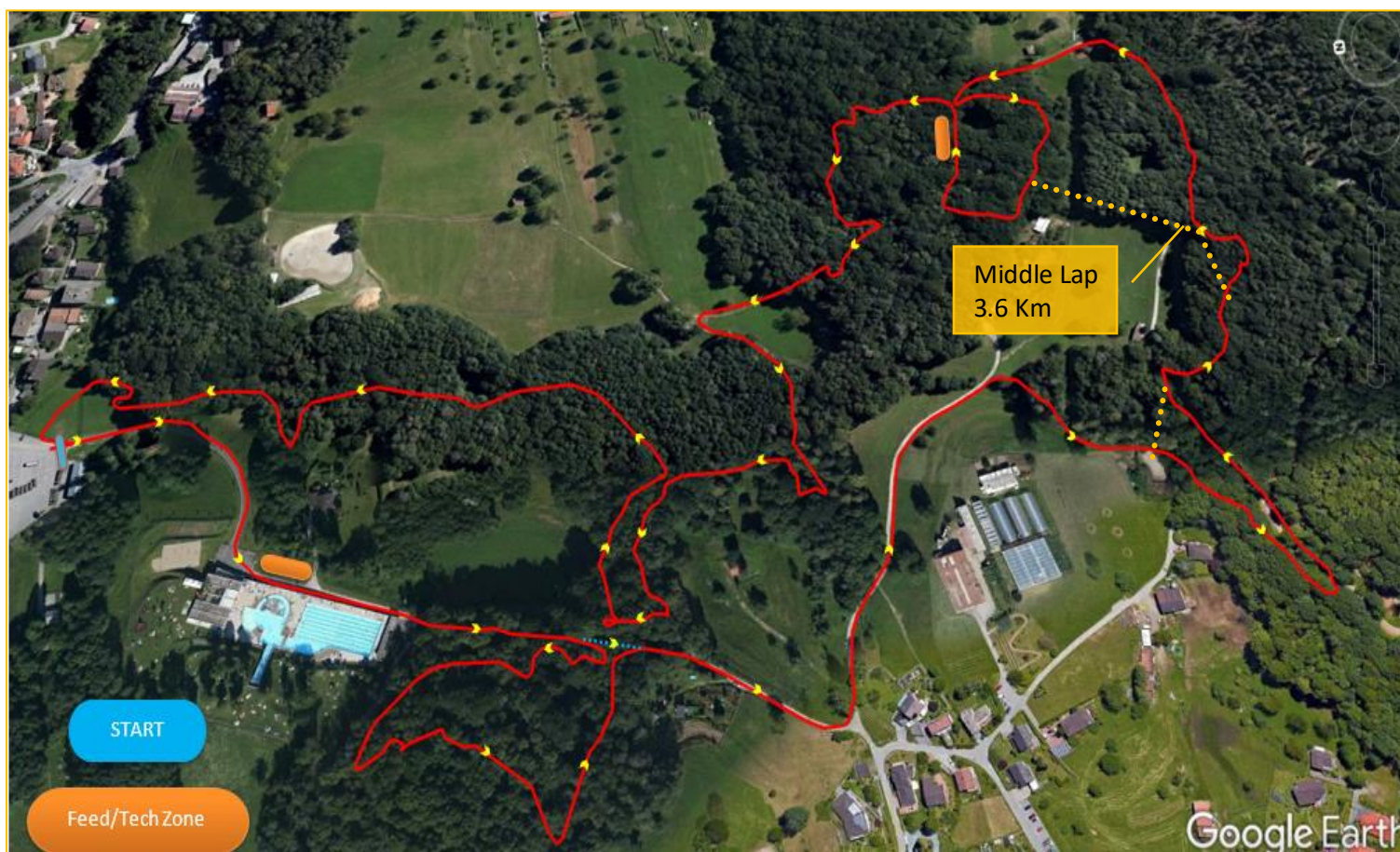
• Il parcheggio si trova a 2 minuti a piedi dall'area di gara.

5.14 Pernottamento

Numerose possibilità di alloggio si trovano a Tesserete e nella vicina regione di Lugano.

6. Tracciato

6.1 Mappa tracciato

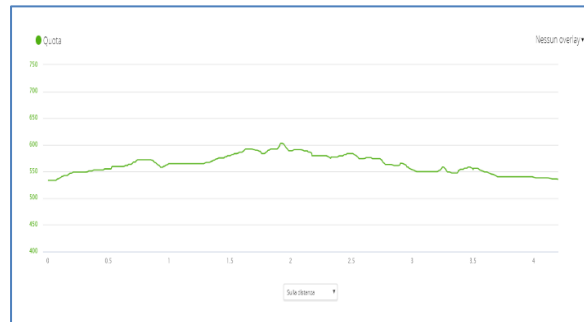


A seconda della categoria e del tempo, il percorso potrebbe essere abbreviato e le singole sezioni potrebbero essere rimosse dal percorso. Le ultime modifiche del percorso saranno annunciate fino a 30 minuti prima dell'inizio. Le modifiche al percorso verranno pubblicate sull'albo informativo nell'area di partenza / arrivo e, se necessario, tramite altoparlante.

6.2 Descrizione del tracciato

Tracciato variato asfalto, sterrato e single trails con vari punti tecnici interessanti, lunghezza del tracciato (a seconda della categoria) 4'500 m con un dislivello di 131 m. L'altezza alla partenza è di 534 m, l'altezza massima raggiunta di 603 m.

6.3 Specifiche altimetria del tracciato Altimetria tracciato - 131 metri



6.4 Tracciato gara tecnica Cross/Soft/ Baby (tracciato blu)



6.5 Zone di pericolo

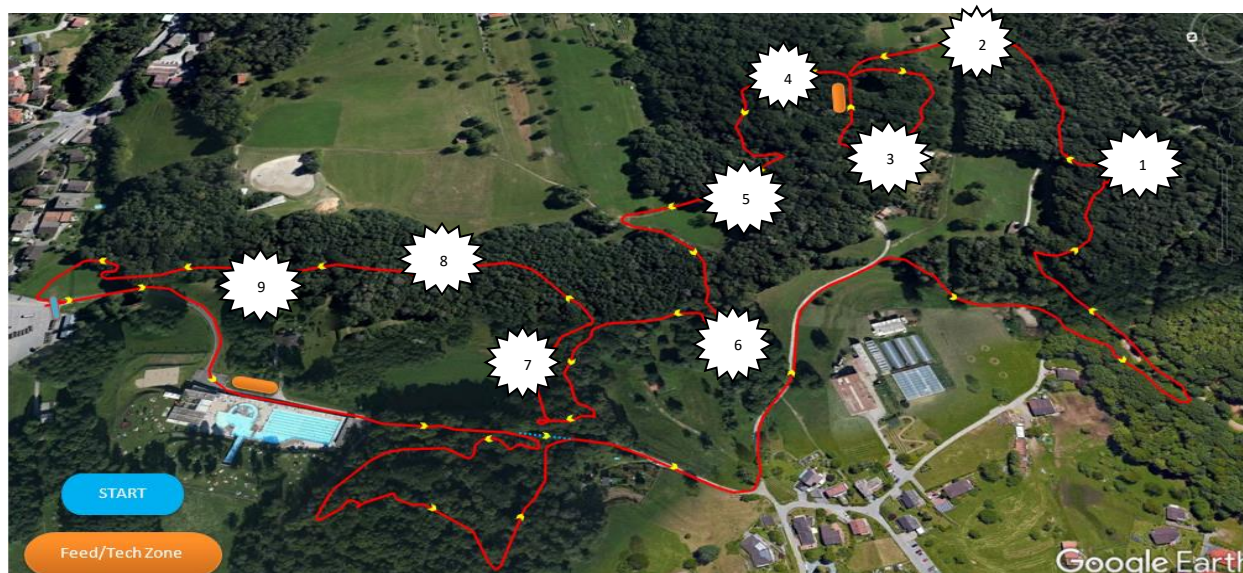
Rocce nella foresta (potrebbero causare incidenti), pendii ripidi / attraversamenti (fondi forestali, scivolosi se bagnati)

6.6 Attraversamento ruscelli

Un ruscello si trova poco prima del traguardo (punto 9 nella descrizione 5.6)

6.7 Descrizione degli ostacoli e dei punti di spettacolo: (vedere l'Allegato 1 per i dettagli)

- 1. GPM:** l'altezza massima sul percorso è di 603 m, dopo scollinamento inizia con una discesa ripida con radici
- 2. Root Garden:** in una breve ma ripida discesa, il sentiero è coperto da radici. Il Root Garden può essere evitato usando una linea B.
- 3. Boulder (Big Rock):** nella foresta, dopo un sentiero pianeggiante, una grande roccia può essere superata (Linea A). La roccia può essere evitata usando la linea B.
- 4. S-Line:** serpentina di alberi in discesa. Può essere evitato usando la linea B.
- 5. Josh passage:** ripida discesa con curva a gomito e strettoia tra due alberi con tante radici. Può essere evitato usando una linea B.
- 6. Steep-Line:** discesa ripida con radici e una curva a gomito nella parte inferiore. Può essere evitato usando la linea B.
- 7. Small Rock:** nella foresta dopo un sentiero pianeggiante una piccola roccia può essere superata. Può essere evitata usando la linea B.
- 8. Old shed:** si attraversa una vecchia capanna diroccata, con rocce e una stradina stretta.
- 9. Stream V-Cross:** sul fondo di una discesa ripida, si attraversa un ruscello e si risale subito con una salita ripida con radici. A seconda delle condizioni meteorologiche, il flusso del ruscello può essere debole o forte. Il passaggio può essere evitato usando la linea B.



6.8 Qualità del terreno

A causa del recente clima secco, ghiaia, erba e suolo forestale sono asciutti e favorevoli alla condotta della MTB. In caso di pioggia, il suolo della foresta e le aree erbose diventano scivolose.

7. Sicurezza

7.1 Sicurezza del corso

L'intero tracciato è chiaramente segnalato! Pattugliatori saranno presenti agli incroci con passaggi pedonali, nei punti critici e indicheranno la direzione del percorso. I segmenti di pericolosi o complicati sono contrassegnati in base alle disposizioni UCI e SWISS CYCLING.

7.2 Servizio medico (vedere l'Allegato 2 per i dettagli)

- Servizio di ambulanza - Team di primo soccorso in loco
- Un Posto Medico Avanzato (PMA) di pronto soccorso chiaramente indicato e sarà disponibile nel centro di manifestazione dietro la scuola elementare.
- Un'ambulanza sarà posteggiata accanto al PMA
- Un medico e soccorritori saranno presenti al PMA.
- Una seconda ambulanza sarà posizionata strategicamente sul percorso con un rapido accesso ai punti critici
- Un secondo medico / anestesista sarà nell'ambulanza
- I medici saranno costantemente in contatto con il Direttore Gara/Sicurezza via radio o telefono cellulare
- Sono definiti percorsi di accesso al tracciato per le ambulanze
- Un pattugliatore esperto sarà sulla seconda ambulanza per guidarla rapidamente verso qualsiasi parte del corso
- In caso di un incidente il PMA o il team sul tracciato presteranno il primo soccorso.
- Un'ambulanza trasporterà gli atleti feriti in ospedale e la seconda garantirà la sicurezza della gara

7.3 Samaritani

- Una squadra di samaritani sarà presente nei punti critici del corso
- I samaritani saranno in contatto con il medico e il Direttore Gara/Sicurezza via radio

7.4 Vigili del Fuoco

- Può essere contattato al numero di telefono 118
- Si trova sotto / adiacente al campo di calcio

7.5 Servizio Traffico

- La gestione dei parcheggi é responsabilità dell'organizzazione
- Gestisce la direzione del traffico nell'area di manifestazione
- Indica chiaramente i parcheggi

8. Comunicazione / Marketing

8.1 Comunicazione

Argovia Cup e Velo Club Capriasca pubblicizzeranno nelle loro newsletter. L'organizzatore fornirà i risultati della gara e li pubblicherà sul loro sito Web il giorno della gara

8.2 Websites

Il sito web dell'organizzatore dovrà:

- Fornire informazioni in italiano e tedesco
- Tutte le informazioni importanti relative alla gara saranno disponibili sul sito web.
- I risultati saranno pubblicati sul sito web immediatamente dopo la gara.

8.3 Media (TV-, Radio-, Media- e Flyers)

L'organizzatore creerà una guida alla manifestazione in forma stampata o elettronica, che può essere inviata alle associazioni vicine.

L'organizzatore è presente su siti di social media comuni e aggiornerà continuamente le proprie informazioni.

8.4 Comunicazione in caso di crisi

In caso di crisi, la comunicazione tra organizzatore e associazione è vincolante.

Tesserete, 10.04.2023